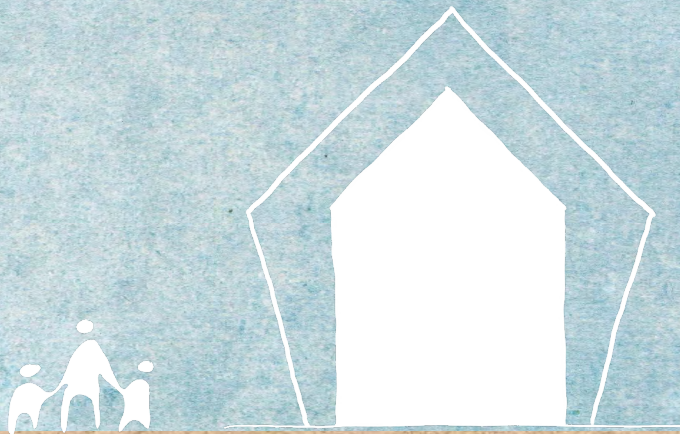


waldorfschule dakar

ein ort um leben zu lernen



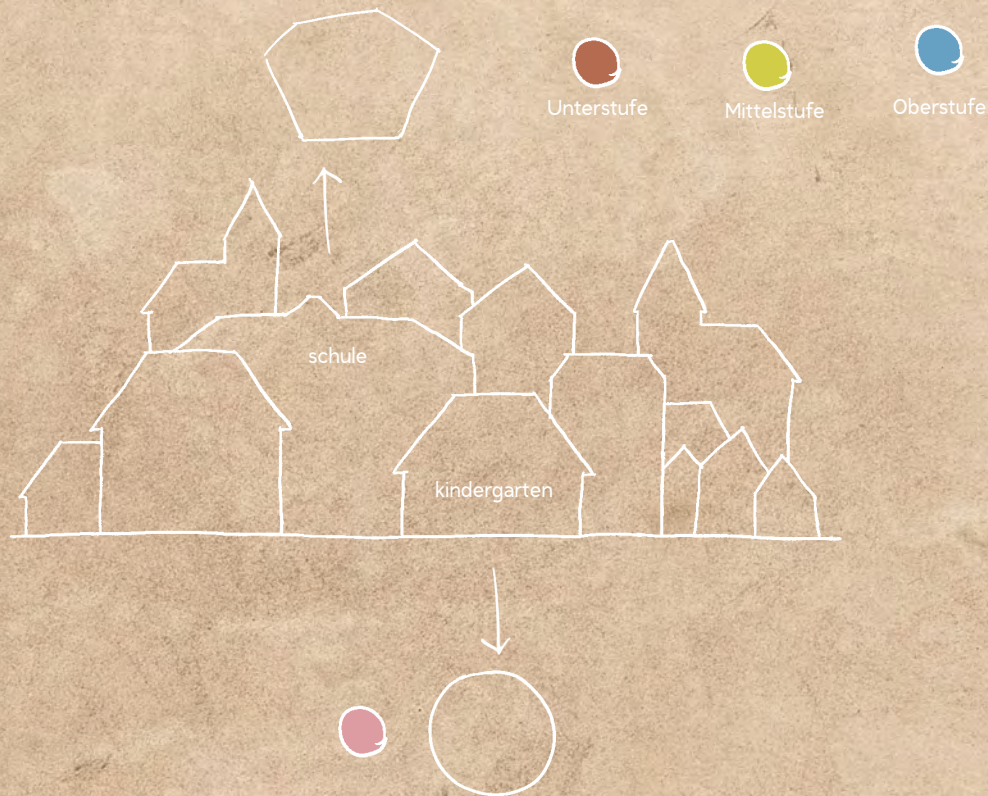
Bachelorthesis | TH OWL
Jessica Monique Moldenhauer | 15371001
Prof. Dipl.-Ing. Manfred Lux | Dipl.-Ing. Sascha Walter

architektur waldorff

Eine Waldorfschule besteht meist nicht nur aus einem einzigen Schulgebäude. Dies liegt daran, dass der Gedanke verfolgt wird, dass die Schule eine eigene Stadt zum Lernen und Leben ist. Aus diesem Grund sind in nahezu jedem Waldorfkomples Züge einer Stadt zu erkennen.

Die Farben entwickeln sich ebenfalls mit dem Kind mit. Im Grundschulalter reagieren Kinder besonders ansprechend auf warme Töne. Je älter sie werden, desto kühler wird der Farbton der Räume.

In der Waldorfpädagogik entwickelt sich die Raumform mit dem Alter des Kindes. Im Kindergarten sind runde Formen zu finden, während man ab dem Schulalter mit Räumen in Kontakt kommt, die Ecken haben. Rechte Winkel gibt es jedoch nicht in ihrer Schularchitektur.

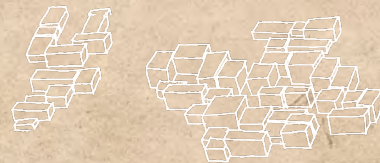


städtebau entwurf

Das Gelände auf dem das Grundstück liegt ist nicht eben. Eine Kuhle befindet sich in der Mitte. Da keine genauen Höhenangaben vorliegen und es keine angrenzende Bebauung gibt, wird ein Raster über das Grundstück gelegt. Dieses gilt als Grundlage für den städtebaulichen Entwurf. Nach dem Raster werden Gebäudekörper angeordnet. Anschließend wird das Raster verändert, sodass die geforderten Raumgrößen erreicht werden.



grundstückslage bei bambilor



gebäudekonstellation



raster



gelände



grundstücksform

lageplan



gebäudetypus entwurf

Um das Gelände flexibel bebauen zu können, wird für jeden Bereich ein eigener Typus entworfen. Dieser basiert auf Konzepten der Waldorfpädagogik.

der kern

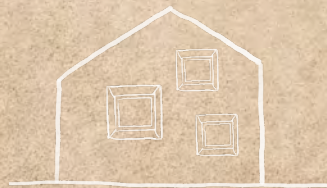
Der Kern des Gebäudes ist nicht an einem Raster orientiert. Das Innenleben – die Form – lässt sich frei gestalten. Fenster werden frei angeordnet, um den Waldorfgedanken zu stärken. Außerdem wird dem Innenraum nach dem Konzept von Rudolf Steiner Farbe

die hülle

Wie die Unterteilung des Geländes folgt auch die Hülle einem Raster auf dem ein Skelettbau aus Bambus errichtet wird. Durch das Dach und die Strohverkleideten Zwischenräume, entstehen schattige Rückzugsorte. Zusätzlich schützt die Hülle den Kern vor direktem Sonnenlicht, sodass dieser kühler bleibt.



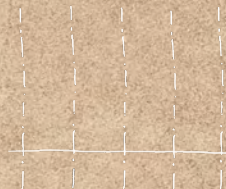
formgebung des körpers



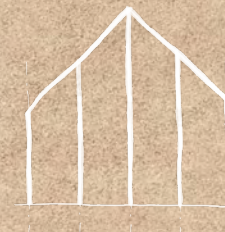
belichtung



farbe innenraum



rastrer



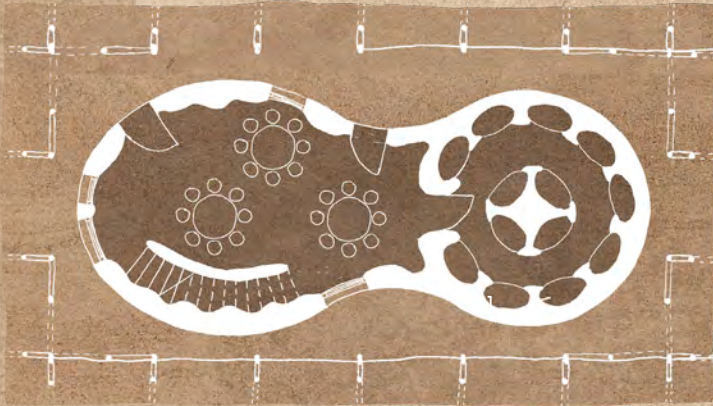
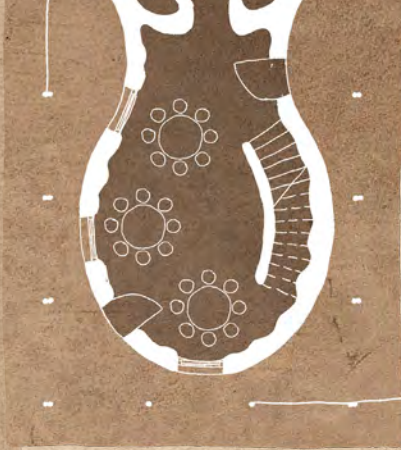
skelettbau



sicht- und wetterschutz

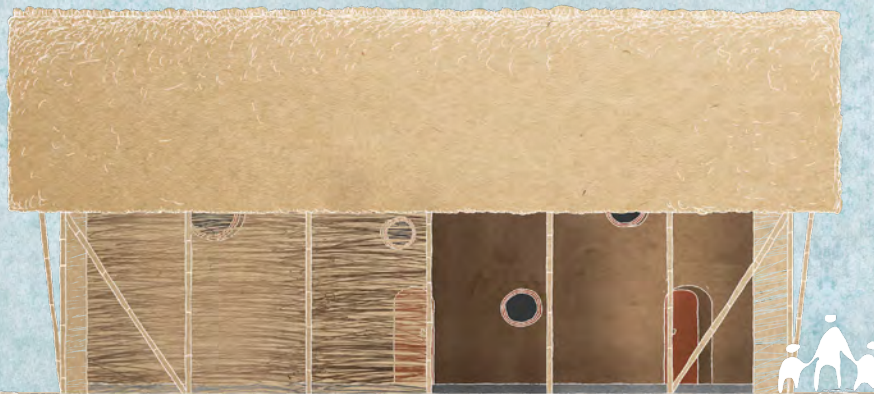
gebäudetypus kindergarten

Der Kindergarten zeichnet sich durch seine runde Form aus. Im Zentrum steht das Behütet sein. Das Konzept der geschwungenen Formen zieht sich bis in die Schlafsäle – die Besonderheit dieser Gebäudeform.

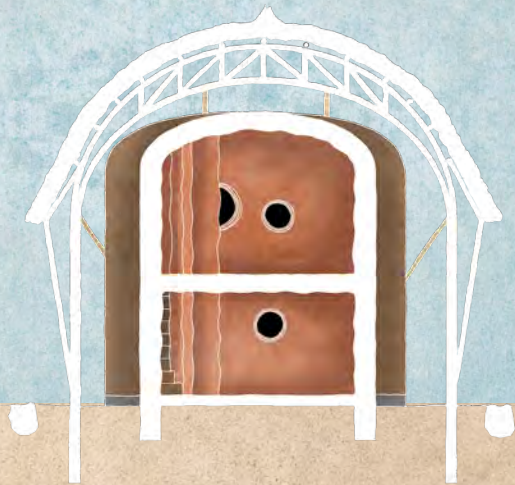




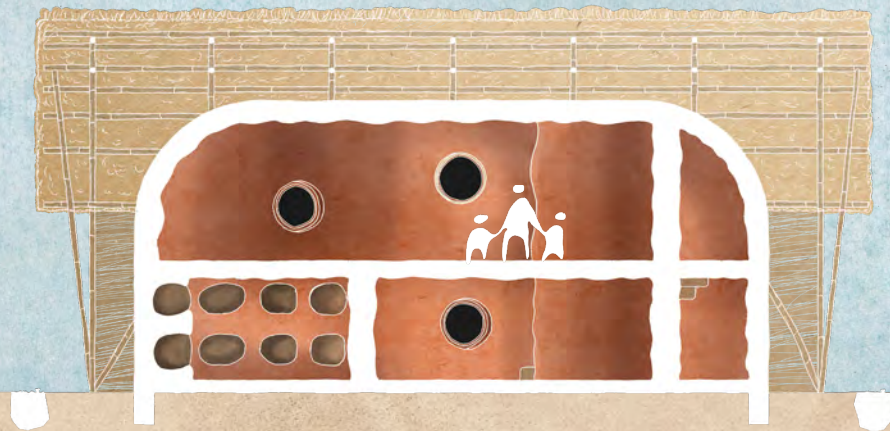
queransicht
kindergarten



längsansicht
kindergarten



querschnitt
kindergarten



längsschnitt
kindergarten

dach - und wandaufbau og

Lehm	15 cm
Tragwerk aus Bambus	10 cm
Lehm	15 cm

wandaugbau eg

Lehm	40 cm
------	-------

g e s c h o s s d e c k e

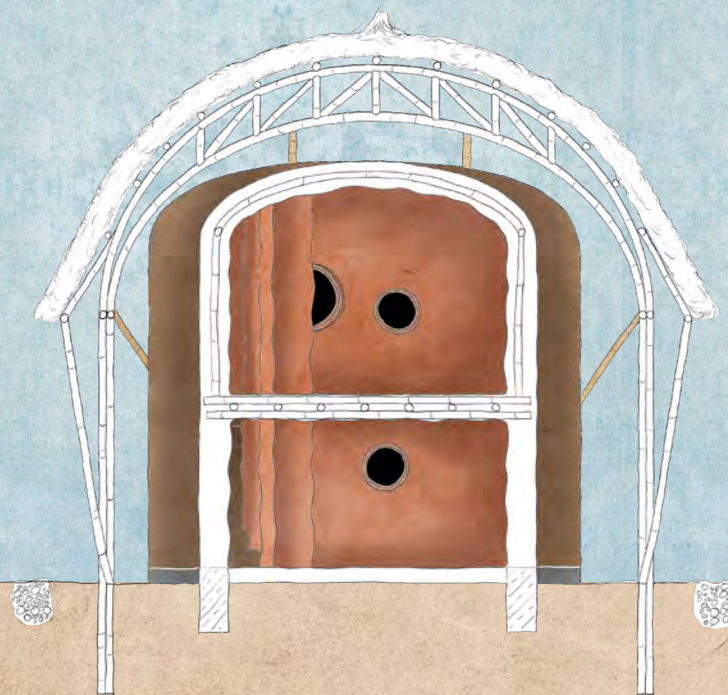
Lehm	3 cm
Bambus (3-lagig)	30 cm
Stroh als Putzgrund	
Lehm	2 cm

b o d e n p l a t t e

umlaufendes Streifenfundament	40 cm
verdichteter Lehm	20 cm

d i e h ü l l e

Tragwerk aus Bambus	d = 10 cm
Strohdach	35 cm
Sichtschutz aus Stroh	



konstruktion
kindergarten



erdgeschoss schule betreuerräume

1	Küche	15 m ²
2	WC Herren	3 m ²
3	WC Damen	3 m ²

kindergartenräume

4	Gaderobe	10 m ²
5	Gemeinschaftsraum	20 m ²
6	Schlafsaal	18 m ²
7	WC Mädchen	12 m ²
8	WC Jungen	12 m ²
9	Spelfläche	100 m ²

kleinkinderräume

10	Gemeinschaftsraum	18 m ²
11	Küche	11 m ²
12	Schlafsaal	18 m ²
13	WC Mädchen	8 m ²
14	Putzkammer	6 m ²
15	WC Jungen	8 m ²
16	Spelfläche	100 m ²



obergeschoss kindergarten

betreuerräume

17 Büro und Pausenraum 23 m²

kindergartenräume

18 Spielfläche 30 m²

19 Kreativbereich 20 m²

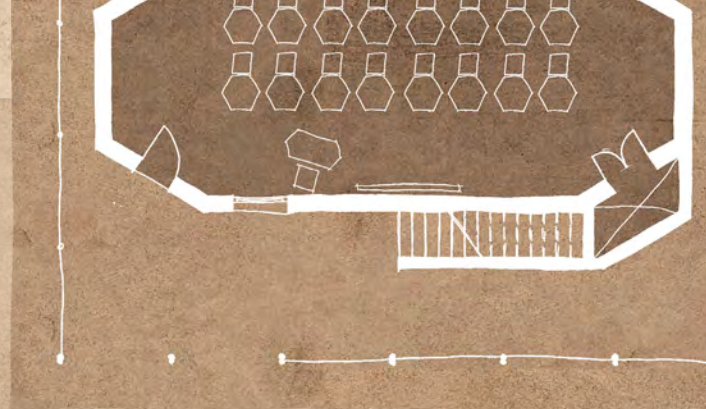
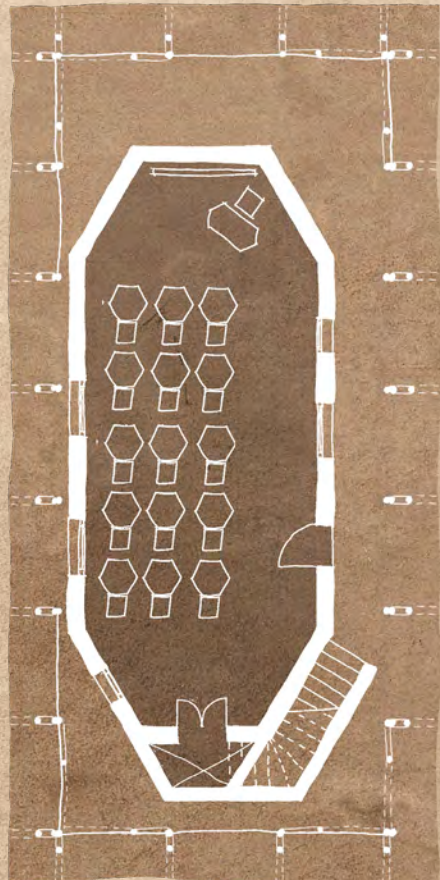


s k i z z e
schlafkuhlen



gebäudetypus schule

Lernen und Wandelbarkeit bestimmen die Architektur der Schule. Rückzugsorte sollen sowohl draußen, als auch drinnen geschaffen werden, um unterrichten überall möglich zu machen.





queransicht
schulgebäude



längsansicht
schulgebäude



querschnitt
schulgebäude



längsschnitt
schulgebäude

dach - und wandaufbau

Lehm	2 cm
Typhaplatte	10 cm
Tragwerk aus Bambus	10 cm
Typhaplatte	15 cm
Lehm	2 cm

geschossdecke

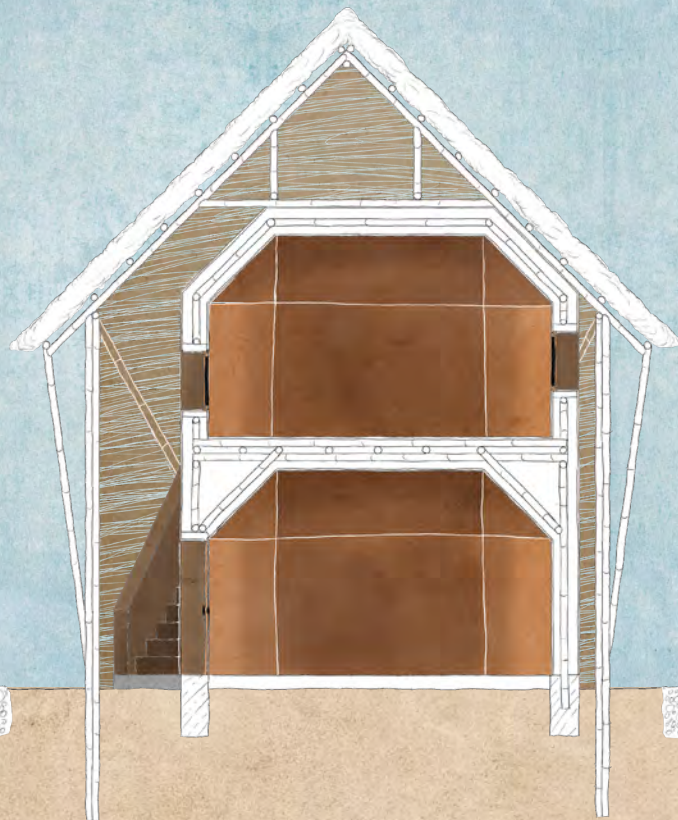
Lehm	3 cm
Bambus (3-lagig)	30 cm
Typhaplatte	10 cm
Lehm	2 cm

bodenplatte

umlaufendes Streifenfundament	40 cm
verdichteter Lehm	20 cm

die hülle

Tragwerk aus Bambus	d = 10 cm
Strohdach	35 cm
Sichtschutz aus Stroh	



konstruktion
schulgebäude



erdgeschoss schule

fachbereich

1	Musikraum	54m ²
2	Eurythmieraum	83m ²
3	Kunstraum	54 m ²
4	Gruppenraum	31 m ²
5	Lehrertoiletten	5 m ²
6	WC Mädchen	10 m ²
7	WC Jungen	10 m ²
8	Putzraum	10 m ²
9	Handarbeitsraum	54 m ²
10	Physikraum	54 m ²
11	Chemieraum	54 m ²
12	Werkraum	54 m ²



erdgeschoss schule gemeinschaftsräume

13	WC Mädchen	10 m ²
14	WC Jungen	10 m ²
15	Putzraum	10 m ²
16	Requisitenlager	10 m ²
17	Beleuchtung	6 m ²
18	Kostümkammer	10 m ²
19	Großen Saal	140 m ²
20	Kleiner Saal	80 m ²
21	Umkleide Damen	15 m ²
22	Umkleide Herren	15 m ²
23	Theke	12 m ²
24	Küche	25 m ²
25	Lager	14 m ²
26	Sitzbereich	70 m ²
27	Lehrerzimmer	36 m ²
28	Büro	31 m ²
29	Hausaufgabenraum	26 m ²
30	Bibliothek	15 m ²
31	Schlafraum	24 m ²
32	Heileurythmieraum	31 m ²



obergeschoss schule klassenzimmer

33	Klasse 1	54 m ²
34	Klasse 2	54 m ²
35	Klasse 3	54 m ²
36	Klasse 4	54 m ²
37	Klasse 5	54 m ²
38	Klasse 6	54 m ²
39	Klasse 7	54 m ²
40	Klasse 8	54 m ²
41	Klasse 9	54 m ²
42	Klasse 10	54 m ²
43	Klasse 11	54 m ²
44	Klasse 12	54 m ²

betreuungsräume

45	Gesprächsraum	8 m ²
46	Lehrerbibliothek	31 m ²
47	Schulleiterbüro	15 m ²
48	Finanzbüro	15 m ²
49	Gruppenraum	31 m ²
50	Arztzimmer	28 m ²
51	Therapieraum	31 m ²

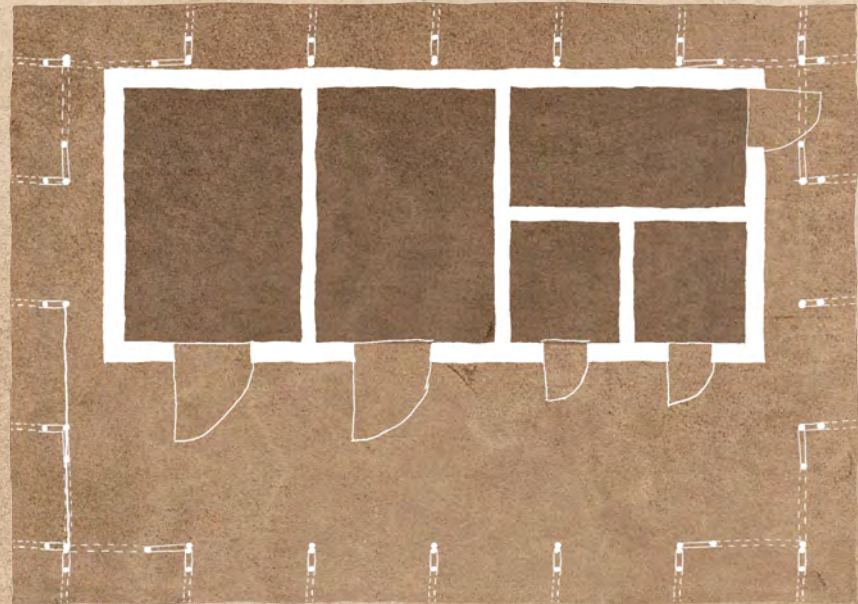




s k i z z e
zwischenraum

gebäudetypus schulbauernhof

Der Schulbauernhof wird von den Tieren und der Organisation bestimmt. Eine einfache Räumordnung lenkt das Bewusstsein auf die Umgebung und das Arbeiten.





queransicht
schulbauernhof



längsansicht
schulbauernhof

w a n d a u f b a u

Lehm 40 cm

b o d e n p l a t t e

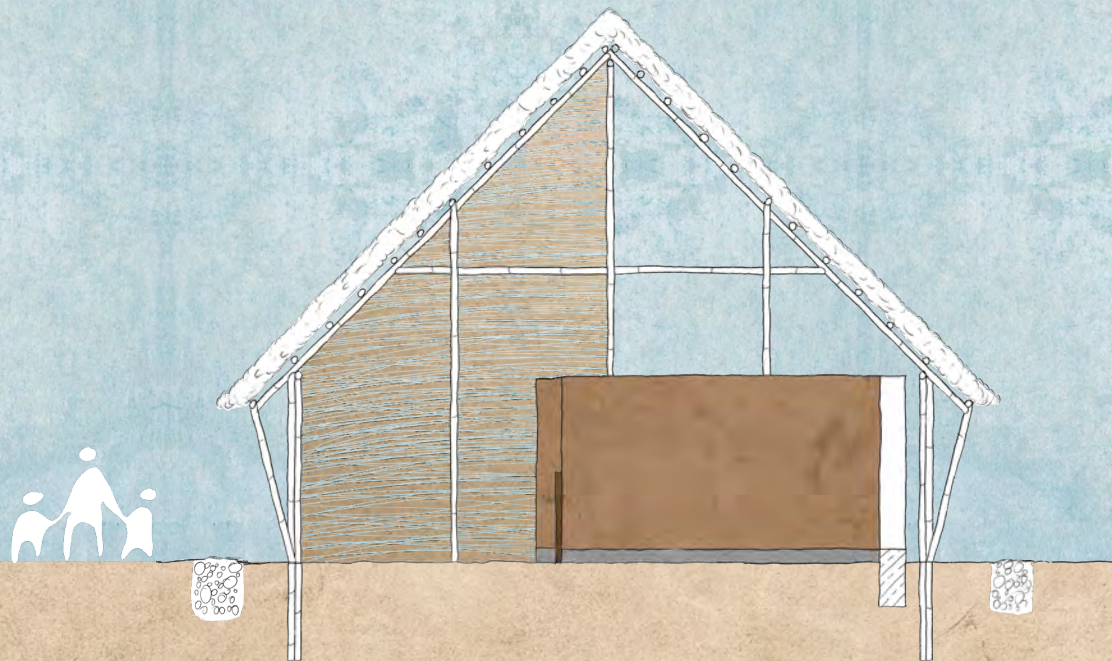
umlaufendes Streifenfundament

d i e h ü l l e

Tragwerk aus Bambus d = 10 cm

Strohdach 35 cm

Sichtschutz aus Stroh



konstruktion
schulbauernhof



erdgeschoss schulbauernhof unterricht

1 Klassenzimmer 37 m²

tiere und lagerung

2 Hühnerstall 6 m²

3 Kühe 18 m²

4 Pferde 18 m²

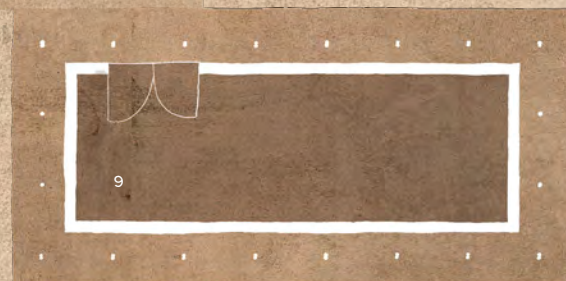
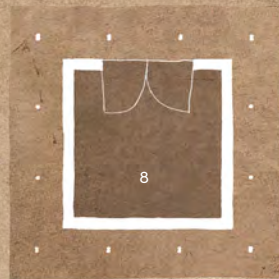
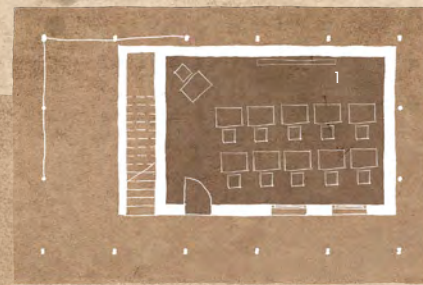
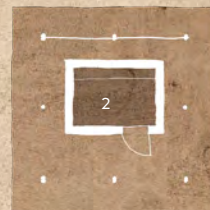
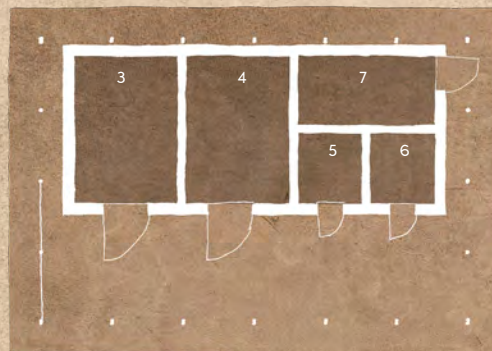
5 Ziegen 6 m²

6 Schafe 6 m²

7 Esel 11 m²

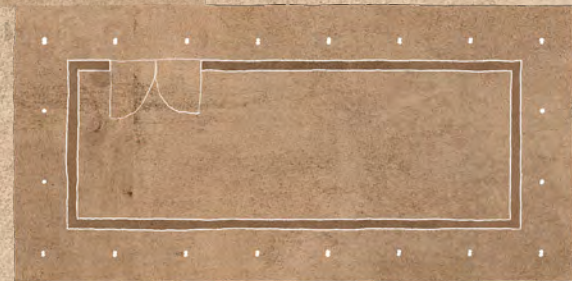
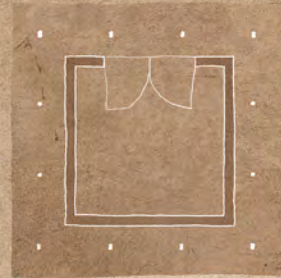
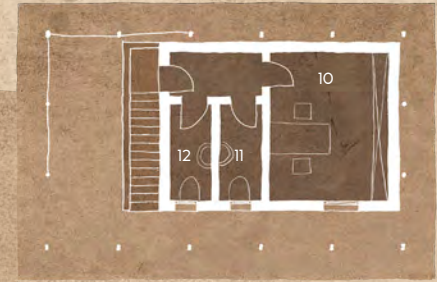
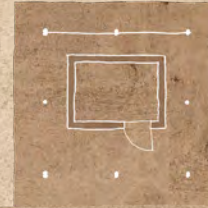
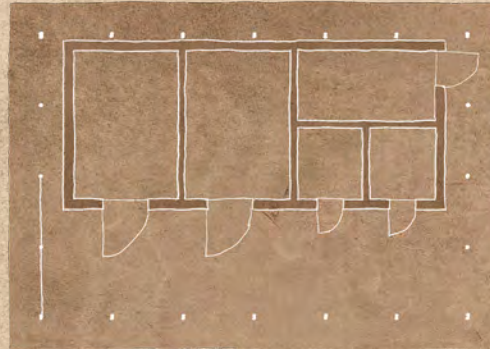
8 Schuppen 25 m²

9 Scheune 71 m²



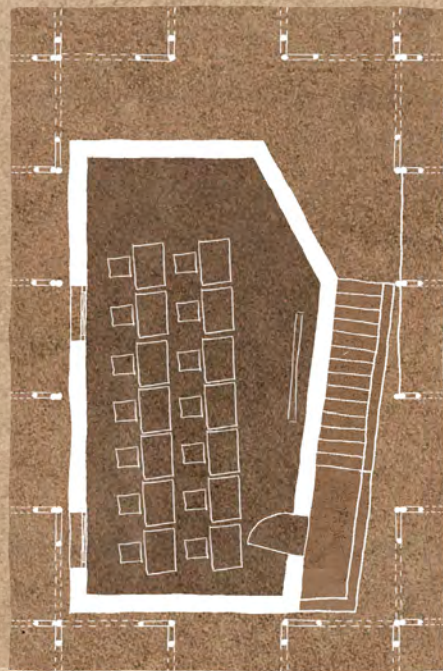
obergeschoss schulbauernhof unterricht

10	Lehrervorbereitungsraum	19 m ²
11	WC Damen	5 m ²
12	WC Herren	5 m ²





s k i z z e
schulbauernhof



gebäudetypus ausbildungszentrum

Gezieltes Lernen und Konzentration sind gefordert, wenn es um die Ausbildung geht. Die angehenden Waldorfflehrer sollen erfahren, wie anders man in Räumen lernt, die sich an der Architektur von Rudolf Steiner orientieren.



queransicht
ausbildungszentrum



längsansicht
ausbildungszentrum

dach - und wandaufbau

Lehm	2 cm
Typhaplatte	10 cm
Tragwerk aus Bambus	10 cm
Typhaplatte	15 cm
Lehm	2 cm

geschossdecke

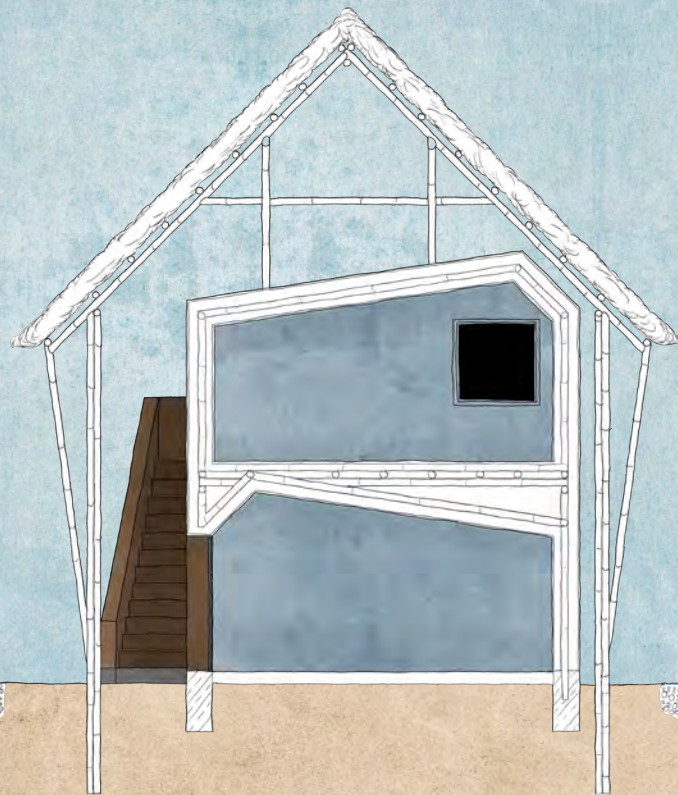
Lehm	4 cm
Bambus (3-lagig)	30 cm
Typhaplatte	15 cm
Lehm	2 cm

bodenplatte

umlaufendes Streifenfundament	40 cm
verdichteter Lehm	20 cm

die hülle

Tragwerk aus Bambus	d = 10 cm
Strohdach	35 cm
Sichtschutz aus Stroh	



konstruktion
ausbildungszentrum



erdgeschoss ausbildungszentrum

u n t e r r i c h t

1	Musik- und Eurythmie	63 m ²
2	Klassenzimmer	41 m ²

o r g a n i s a t i o n

3	WC Damen	10 m ²
4	WC Herren	10 m ²
5	Büro	16 m ²
6	Dozenten Zimmer	12 m ²
7	Technikraum	19 m ²



obergeschoss ausbildungszentrum

u n t e r r i c h t

8 Klassenzimmer 41 m²

9 Kunstraum mit Lager 52 m²

o r g a n i s a t i o n

10 Besprechungsraum 10 m²

11 Konferenzraum 40 m²

